

**2023 YILI BİRİM ÖZ
DEĞERLENDİRME
RAPORU**

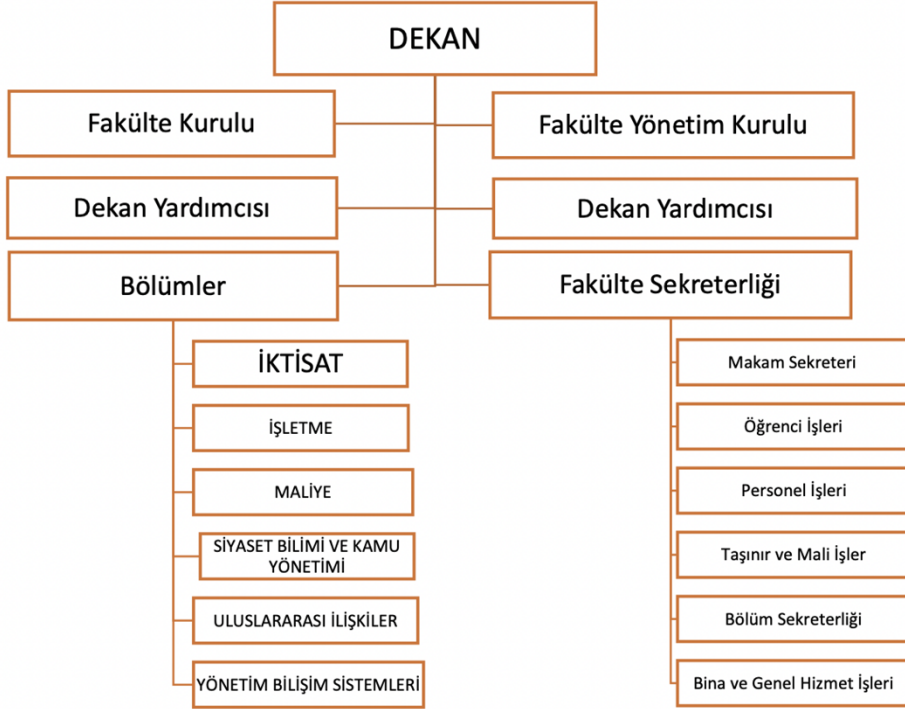
(İktisadi ve İdari Bilimler Fakültesi Siyaset
Bilimi ve Kamu Yönetimi Bölümü)

A. LİDERLİK, YÖNETİM ve KALİTE

A.1. Liderlik ve Kalite

A.1.1. Yönetim modeli ve idari yapı

-Yönetişim modeli ve organizasyon şeması, görev tanımları, iş akış süreçleri



Kanıt Belgeler:

A.1.1. https://bilecik.edu.tr/iibf/Icerik/DEKAN_5da2a

A.1.1. https://bilecik.edu.tr/iibf/Icerik/DEKAN_YARDIMCILARI_e3190

A.1.1. https://bilecik.edu.tr/iibf/Icerik/FAKÜLTE_SEKRETERİ_78218

A.1.1. https://bilecik.edu.tr/iibf/Icerik/FAKÜLTE_YÖNETİM_KURULU_1c110

A.1.1. https://bilecik.edu.tr/iibf/Icerik/SENATO_TEMSİLCİLERİ_cc5d1

A.1.1. https://bilecik.edu.tr/iibf/Icerik/FAKÜLTE_KURULU_9239b

A.1.2. *İç kalite güvencesi mekanizmaları*

-Görev tanımı

Görev tanımlarımız Fakültemiz web sayfasında yayınlanmıştır.

-İş akış şeması

1. Dekan
2. Dekan Yardımcısı
3. Bölüm Başkanı
4. Fakülte Sekreteri
5. Şef
6. Taşınır ve Mali İşler Birim Görevlisi
7. Öğrenci İşleri Birim Görevlisi
8. Personel İşleri Birim Görevlisi

9. Bölüm Sekreteri
10. Makam Sekreteri
11. Bina Genel Hizmet Personeli

-Geri bildirim yöntemleri

Akademik ve idari personelimize ait görev tanımları belirlendiğinde KAYSİS sistemi üzerinden yayımlanmaktadır. Bölümün işleyişi ile ilgili iş akış süreçleri yine KAYSİS sisteminde mevcuttur. Bölümümüzün hem akademik hem de idari personelinin görevleri ve akademik süreçlerin işleyişi ile ilgili bu kaynaklar doğrultusunda görevini sürdürmektedir. İç kalite güvencesine dair geri bildirim mekanizması iç paydaşlar aracılığıyla sağlanmaktadır. Akademik kurul toplantıları vasıtasıyla akademik personelin geri bildirimleri alınmaktadır. Dış paydaşlarımızdan olan, yararlanıcı/kullanıcı konumundaki öğrencilerimizin geri bildirimleri, üniversite genelinde uygulanan anketler ve akademik danışmanlar aracılığıyla yürütülmektedir.

Bu doğrultuda akademik ve idari personele ve öğrencilere yapılan anketler değerlendirilerek raporlanmaktadır.

Kanıt Belgeler:

https://bilecik.edu.tr/iibf/Icerik/Gorev_Tanimlarimiz_2ba63

https://bilecik.edu.tr/iibf/Icerik/IS_AKIS_SURECLERIMIZ_9a6b9

Kamuoyunu bilgilendirme ve hesap verebilirlik

-Kamuoyunu bilgilendirme ve hesap verebilirlik ile ilişkili olarak benimsenen ilke, kural ve yöntemler

Gerekli bilgilendirmeler, düzenli ve ivedilikle Fakültemizin web sayfası üzerinden duyurulmaktadır.

-Kamuoyunu bilgilendirme ve hesap verebilirliğe ilişkin uygulama örnekleri

Kamuoyunu bilgilendirme ve hesap verilebilirlik amacıyla gerekli bilgilendirmeler Fakültemizin web sayfasında yer alan duyurular ve haberler sekmelerinde yer almaktadır.

Kanıt Belgeler:

A.1.5. <https://bilecik.edu.tr/iibf/arama/4>

A.3.1. İnsan kaynakları yönetimi

- İnsan kaynakları politikası ve hedefleri ve bunlara ilişkin uygulamalar (Yetkinlik, işe alınma, hizmet içi eğitim, teşvik ve ödüllendirme vb.)

Fakültemizin insan kaynakları konusundaki politikası üniversitemizin ve bölümümüzün 2024'e kadar olan stratejik planları çerçevesinde ihtisaslaşmanın sağlandığı, alanında yetkin çeşitli ilgi alanlarına sahip akademik personelin istihdam edilmesi doğrultusunda şekillenmiştir. Eğitim ve liyakatin öne çıktığı, yetkinliklerin artırılmasının hedeflendiği bir insan kaynakları yönetimi anlayışı sergilenmektedir. 2023 yılı sonu itibariyle 16 profesör, 15 doçent, 15 doktor öğretim üyesi, 1 öğretim görevlisi ve 15 araştırma görevlisi toplamda 62 kişilik akademik personel kadromuz bulunmaktadır. Bunun yanı sıra 6 bilgisayar işletmeni idari personel olarak fakültemizde görev almaktadır. Personelimize yönelik özel bir hizmet içi eğitim veya teşvik uygulaması bulunmamakta olup akademik personelimiz akademik teşvik takvimi doğrultusunda başvurularını yapabilmektedir. Ancak personel daire başkanlığına iletilmek üzere dekanlığımızca bölüm personeline hizmet içi talep toplama duyurusu yapılmaktadır.

Fakültemizde istek ve şikayetler için "Dilek ve Öneri Kutusu" bulunmaktadır. Tüm akademik ve idari personelimiz yöneticilerine ulaşabilmektedir.

Kanıt Belgeler:

<https://akademik.yok.gov.tr/AkademikArama/>

A.3.2. Süreç yönetimi

-Süreç yönetimi modeli ve uygulamaları(tüm etkinliklere ait süreçler ve alt süreçler), ilgili sistemler, yönetim mekanizmaları (Uzaktan eğitim dahil)

Akademik personele yönelik akademik teşvik yönetmeliği bulunmaktadır. Hizmet içi eğitim talebi olduğu zaman, talepler taraflardan alınmaktadır.

-Süreçlerdeki sorumlular, iş akışı, yönetim mekanizması,

-Süreç yönetiminde paydaş katılımına ilişkin faaliyetler

Hizmet içi eğitim talepleri doğrultusunda; bir eğitim verileceği zaman, örneğin Üniversitemizin işbirliği yaptığı Bilecik Valiliği, BEBKA (Bursa Eskişehir Bilecik Kalkınma Ajansı) gibi kurumsal yapılardan destek ve eğitici talep edilmektedir.

-Standart uygulamalar ve mevzuatın yanı sıra; kurumun ihtiyaçları doğrultusunda geliştirdiği

özgün yaklaşım ve uygulamalar

Üniversitemiz tarafından belirlenen iş akış süreçleri doğrultusunda bölümlerimizin faaliyetleri yürütülmektedir. İş akış süreçlerine ilişkin KAYSİS belgeleri kalite koordinatörlüğü ve KAYSİS web adreslerinde yer almaktadır. Süreçlerin işletilmesi, iç ve dış paydaşlardan gelen taleplerin değerlendirilmesi ve karara bağlanması öncelikle akademik danışmanlar yoluyla ve bölüm akademik kurulu kararları ile gerçekleştirilmektedir.

Kanıt Belgeler:

<https://www.mevzuat.gov.tr/mevzuat?MevzuatNo=201811834&MevzuatTur=21&MevzuatTer tip=5>

A.4. Paydaş Katılımı

A.4.1. İç ve dış paydaş katılımı

-İç ve dış paydaş listesi

İç Paydaşlar;

- 1 Akademik Personel
- 2 İdari Personel
- 3 Öğrencilerimiz
- 4 Kısmi Zamanlı Çalışan Öğrencilerimiz

Dış Paydaşlar;

- 1 İşveren Firmalar
- 2 Mezunlarımız
- 3 Araştırma Kuruluşları
- 4 Meslek Örgütü temsilcileri
- 5 YÖK
- 6 BEBKA
- 7 Bilecik Ticaret ve Sanayi Odası

-Paydaş önceliklendirilmesi

Paydaş Belirleme Tablosu				
Paydaşlar	İç Paydaş	Paydaş/Dış	Temel Ortak	Stratejik Ortak

Öğrenci	Dış Paydaş			
Akademik Personel	İç Paydaş		x	
İdari Personel	İç Paydaş		x	
Daire Başkanlığı	İç Paydaş		x	
Mezunlar	Dış Paydaş		x	
YÖK	Dış Paydaş		x	
KOSGEB	Dış Paydaş			x
Yerel Yönetim	Dış Paydaş			x
TÜBİTAK	Dış Paydaş			x
Sanayi ve Ticaret Odası	Dış Paydaş			x
Diğer Üniversiteler	Dış Paydaş			x

Paydaşların önceliklendirilmesi paydaşların iç veya dış paydaş olup olmadığına bakılmaksızın

- Yararlanıcı/kullanıcı
- Temel Ortak
- Stratejik Ortak

-Karar alma süreçlerinde paydaş katılımının sağlandığını gösteren belgeler

Fakültemizde bulunan bölümlerin ders planlarının revize edilmesi ve değerlendirilmesi için kurulan Ders Planları Güncelleme Komisyonu faaliyetlerine devam etmektedir.

-Paydaş katılım mekanizmalarının işleyişine ilişkin izleme ve iyileştirme kanıtları

Dış paydaş katılımı her yıl düzenlenen kariyer günleri haftası, birimimizde yer alan bölümlerimizin ticaret ve sanayi odaları, İş-kur, meslek kuruluşları ile yaptıkları işbirliği ve etkinlikler çerçevesinde yürütülmektedir.

Kanıt Belgeler:

A.4.1. Bilecik İl Emniyet Müdür Yrd. Nihat Dönmez'in kariyer planlamada polislik mesleğini tanıttığına ilişkin fotoğraf:



A.4.1. 6 Kasım 2023 Pazartesi günü Şeyh Edebali Kültür ve Kongre Merkezi'nde gerçekleşen Bilecik Belediye Meclisi'nin Kasım ayı olağan toplantılarının ilk birleşimine farklı sınıflardan Siyaset Bilimi ve Kamu Yönetimi Bölümü öğrencileri katılım sağladı. Böylelikle öğrenciler teknik olarak öğrendikleri bilgileri uygulamada gözlemlene fırsatı buldu. SBKY öğrencileri toplantının ardından Bilecik Belediye Başkanı Melek Mızrak Subaşı ile bir araya gelerek siyaset bilimi alanında ve belediyelerde istihdam olanakları hakkında sohbet etti.

<https://www.bilecikhaber.com.tr/universite-ogrencileri-meclisi-takip-etti-359734h.htm>

https://www.instagram.com/p/CzT-0Ogscpw/?img_index=1

A.4.1. 8 Kasım 2023’de Bilecik İl Emniyet Müdür Yardımcısı Nihat Dönmez Siyaset Bilimi ve Kamu Yönetimi Bölümü öğrencilerine hem meslek tanıtımı yaptı hem de kariyer semineri verdi.



A.4.2. Öğrenci geri bildirimleri

-Öğrencilerin dilek/şikâyet/önerilerini ilettikleri kanallar

Öğrencilerimizin dilek, şikâyet ve önerilerini aktarabilecekleri pek çok kanalımız bulunmaktadır. Fakültemizde dilek ve öneri kutusu mevcuttur. Öğrenciler Fakültemiz idari veya akademik personeline e- posta adresinden, dahili telefonlardan ulaşabilmektedir. Danışmanlarına ise Öğrenci Bilgi Sistemi üzerinden ve doğrudan randevu usulü ile gelerek isteklerini iletebilmektedirler.

-Öğrenci geri bildirimleri kapsamında gerçekleştirilen iyileştirmeler

Öğrencilere yapılan ders, öğretim elemanı ve danışmanlık hizmetlerine ilişkin anketler ve öğrencilerden süreç esnasında alınan geri bildirimler değerlendirilmekte ve Bölüm raporları birim kalite dosyasında saklanmaktadır.

-Öğrencilerin karar alma mekanizmalarına katılımına ilişkin örnekler

Fakülte kalite kurulu çalışmalarında akademik personelin yanı sıra öğrenci üyeler de bulunmaktadır.

-Öğrenci geri bildirim mekanizmasının izlenmesi ve iyileştirilmesine yönelik kanıtlar

Öğrencilerle kurulan doğrudan iletişimlerde öğrencilerin üniversite ve bölümlerin web sayfasının kullanımın zorluğuna ilişkin geri bildirimler neticesinde 2023 yılı itibariyle w3.bilecik.edu.tr internet uzantısından www.bilecik.edu.tr uzantılı internet sitesine geçilmiş. Personel bilgileri ise AVESİS (Akademik Veri Yönetim Sistemi)'e geçiş yapılmıştır.

-Tanımlı öğrenci geri bildirim mekanizmalarının tür, yöntem ve çeşitliliğini gösteren kanıtlar

(Uzaktan/Karma Eğitim dahil)

Öğrencilere yapılan ders, öğretim elemanı ve danışmanlık hizmetlerine ilişkin anketler değerlendirilmekte ve Bölüm raporları birim kalite dosyasında saklanmaktadır.

Kanıt Belgeler:

<https://rehber.bilecik.edu.tr>

iibf.bilecik.edu.tr

obs.bilecik.edu.tr

Eski internet adresi: <http://w3.bilecik.edu.tr> (halen aktif olup içerikler eksiktir)

Yeni internet adresi: <https://www.bilecik.edu.tr> (aktif ve günceldir)

25.01.2023 tarihli ve 151376 Sayılı Evrak

09.03.2023 tarihli ve 161487 Sayılı Evrak

B. EĞİTİM VE ÖĞRETİM

B.1. Program Tasarımı, Deęerlendirmesi ve Güncellenmesi

B.1.1. Programların tasarımı ve onayı

-Uzaktan-karma program tasarımında bölüm/alan bazlı uygulama çeşitliliğine ilişkin kanıtlar, (bölümlerin farklı uzaktan eğitim taleplerinin dikkate alındığına ilişkin kanıtlar vb.)

İhtiyacın hasıl olduğu dönemlerde farklı eğitim modelleri ile eğitim öğretim faaliyetleri devam ettirilmektedir. Örneğin Covid Pandemisi döneminde YÖK'ün almış olduğu kararlar doğrultusunda başta uzaktan eğitim ardından karma eğitim modeli ile süreç ilerletilmiştir. Bir başka örnek ise 6 Şubat 2023 tarihinde meydana gelen deprem sonrası yaşanmıştır. Yine YÖK'ün almış olduğu kararlar neticesinde başta uzaktan eğitim ardından karma eğitim ile eğitim öğretim yılı tamamlanmıştır.

Kanıt Belgeler:

<https://www.yok.gov.tr/Sayfalar/Haberler/2020/universitelerde-uygulanacak-uzaktan-egitime-iliskin-aciklama.aspx>

https://www.yok.gov.tr/Documents/Kurumsal/egitim_ogretim_dairesi/Uzaktan_ogretim/yuksekokretim-kurumlarında-uzaktan-ogretime-iliskin-usul-ve-esaslar.pdf

https://basin.yok.gov.tr/InternetHaberleriBelgeleri/2023/39_yokten_deprem_sonrasi_uzaktan_egitim_karari.pdf

B.1.2. Programın ders dağılım dengesi

-Ders dağılımına ilişkin ilke ve yöntemler ile buna ilişkin kanıtlar

Fakültemiz ders planlarında her eğitim-öğretim yarıyılında zorunlu derslerin yanı sıra öğrencilerin kültürel derinlik kazanmasına yönelik ve farklı alanları tanınmasına fırsat veren seçmeli ders kategorileri bulunmaktadır. Bu uygulama üç farklı kategoride yapılmaktadır: (i) bölümlerin kendi müfredatında yer alan mesleki seçmeli dersler, (ii) fakülte seçmeli olarak tanımlanmış dersler (iii) üniversite geneline açılan üniversite seçmeli derslerdir. Ders listeleri ve öğretim programlarına (EBS) Eğitim Bilgi Sistemi üzerinden ulaşılabilir.

-İlan edilmiş ders bilgi paketlerinde ders dağılım dengesinin gözetildiğine ilişkin kanıtlar

Eğitim-öğretim sürecinde akademik personelin fikri bölüm akademik kurulunda alınmaktadır. Her yarıyıl öncesi ders programı bölüme mensup bütün akademik personelin fikri alınarak oluşturulmaktadır.

-Ders dağılım dengesinin izlenmesine ve iyileştirilmesine ilişkin kanıtlar

Ders dağılımındaki zorunlu seçmeli ders dengesi kurulurken ilk olarak “Bilecik Şeyh Edebali Üniversitesi Ders Planı Hazırlama, Uygulama ve İtibak Esasları Yönergesi”nin 6. Maddesinin 2. fıkrasındaki “Ders planlarında mesleki/ teknik seçmeli dersler ile alan dışı seçmeli, sosyal seçmeli veya teknik olmayan seçmeli derslerin AKTS toplamı, toplam AKTS’nin en az %25’i kadar olmalıdır” ifadesi uygulanmaktadır. Buna göre hazırlanan 240 AKTS’lik ders programının 68 AKTS’si seçmeli derslerden oluşmakta olup seçmeli ders yüzdesi olarak %28,3’e tekabül etmektedir. Diğer yandan 2022 yılında müfredatımızda değişikliğe gidilerek 7. ve 8. Yarıyıllarda verilen 2 AKTS’lik üniversite seçmeli derslerimizin

AKTS deęerleri 3 AKTS'ye ıkarılarak dięer faklterlerde bulunan ęrencilerin fakltemizden semeli ders alabilmeleri ve fakltemiz ęrencilerinin dięer faklterlerden semeli ders alabilmelerinin n aılmıřtır. Buna karřılık ilgili yarıyıllarda zorunlu derslerimizin AKTS deęerleri dřrlmř ve zorunlu derslerimizin mfredattaki aęırlıęı greceli olarak azalmıřtır.

Kanıt Belgeler:

B.1.2. <http://ebs.bilecik.edu.tr/Program/DersPlani?BolumNo=154>

B.1.2. <http://ebs.bilecik.edu.tr/Bolumler?BolumAd=Lisans>

B.1.2. <https://kms.kaysis.gov.tr/Home/Goster/59054>

B.1.3. Ders kazanımlarının program ıktılarıyla uyumu

-Program dıřından alınan derslerin (rgn veya uzaktan) program ıktılarıyla uyumunu gsteren kanıtlar

Program dıřından alınan dersler de ęrencinin ęrenim grdę blm derslerini tamamlayıcı etkisinin yanı sıra ęrencinin farklı blmlerden kazanım elde etmesinin amalamaktadır.

-Ders kazanımların program ıktılarıyla uyumunun izlenmesine ve iyileřtirilmesine iliřkin kanıtlar

Notlandırılma sistemi ve verilen devler ile derslerin iyileřtirilmesi ve uyumu takip edilmektedir.

Kanıt Belgeler:

B.1.2.

<http://ebs.bilecik.edu.tr/Program/DersProgramYeterlilikleriIliskileri?BolumNo=155>

B.1.2. <http://ebs.bilecik.edu.tr/Program/Bolum?BolumNo=155>

B.1.4. Öğrenci iş yüküne dayalı ders tasarımı

-İş yükü temelli kredilerin transferi ve tanınmasına ilişkin tanımlı süreçleri içeren belgeler

İş yükü temelli kredilerin transferi ve tanınmasına ilişkin süreçler tanımlanmıştır.

-Programlarda öğrenci İş yükünün belirlenmesinde öğrenci katılımının sağlandığına ilişkin

belgeler ve mekanizmalar

Seçmeli derslerin sayısına ağırlık verilerek öğrencilerin gelişim ve iş yükünü kendilerinin takip etmesi amaçlanmaktadır. Bunun yanında EBS üzerinde derslerin içeriği ve haftalık saatleri ile ilgili bilgiler mevcut olup öğrencilerin ders seçimi öncesi bu bilgileri edinmeleri sağlanmıştır.

-İş yükü temelli kredilerin geribildirimler doğrultusunda güncellendiğine ilişkin kanıtlar

Üniversitemiz genelinde her akademik yarıyıl sonunda Öğrenci Bilgi Sistemi (OBS) üzerinden İş Yükü (AKTS) Belirleme Anketi uygulanmaktadır. Anketle ilgili duyurular üniversitemiz birimlerince internet sayfaları aracılığıyla da yapılmaktadır. Anket sonuçlarına göre her yarıyıl başlangıcında dersi veren bölüm öğretim elemanlarımızca ders işyükleri Eğitim Bilgi Sistemi (EBS) üzerinden her ders için yeniden sisteme işlenmektedir.

Kanıt Belgeler:

B.1.4. Bilecik Şeyh Edebali Üniversitesi Lisansüstü Yabancı Uyruklu Öğrenci Kabul Ve Kayıt Yönergesi

B.1.4. Bilecik Şeyh Edebali Üniversitesi Ders Açma, Muafiyet Ve İntibak Esasları Yönergesi Birinci Bölüm

B.1.4. Bilecik Şeyh Edebali Üniversitesi Programlar Arasında Geçiş, Çift Anadal Ve Yandal Programlarına İlişkin Uygulama Esasları Yönergesi

B.1.5. Programların izlenmesi ve güncellenmesi

-Programların izlenmesi ve güncellenmesine ilişkin periyot (yıllık ve program süresinin sonunda) ilke, kural, gösterge, plan ve uygulamalar

2023 yılı Birim Öz Değerlendirme Raporu Fakültemiz web sayfasında yayınlanmış olup, 2024 yılına ait rapor hazırlanmaktadır.

-Kurumun misyon, vizyon ve hedefleri doğrultusunda programlarını güncellemek üzere kurduğu mekanizma örnekleri

Fakültemiz Bölümlerinin ders planlarının güncellenmesi için komisyon kurulmuştur.

-Programların yıllık öz deęerlendirme raporları (Program ıktıları aısından deęerlendirme)

Bölümler tarafından yapılan 2022 yılı Birim Öz Deęerlendirme raporları hazırlanmıřtır.

-Program ıktılarına ulařılıp ulařılmadıęını izleyen sistemler (Bilgi Yönetim Sistemi)

Program ıktılarımız Eęitim Bilgi Sistemi'ndeki (EBS) ilgili sekmelerde yer almaktadır.

-Programların yıllık ve program süresi temelli izlemelerden hareketle yapılan iyileřtirmeler

Her yıl Bölümümüz akademik personelleri tarafından yapılan toplantılarda Bölüm programı için iyileřtirici etkisi olacaęı tespit edilen yenilikler ele alınmaktadır. Ayrıca ilgili ders dönemlerinin sonunda ders öęretim elemanı deęerlendirme anketi rapor sonuçları dikkate alınarak Bölümümüz tarafından yapılan ve/veya yapılacak olan iyileřtirme raporları hazırlanmaktadır.

-Yapılan iyileřtirmeler ve deęiřiklikler konusunda paydařların bilgilendirildięi uygulamalar

2022 yılı Birim Öz Deęerlendirme Raporu Bölümümüz web sayfasında yer almaktadır.

-Programın amalarına ulařıp ulařmadıęına iliřkin geri bildirimler

Bölümümüz öęretim üyeleri eęitim öęretim dönemi boyunca öęrencilerin geri bildirimlerini almaktadır.

Kanıt Belgeler:

https://www.bilecik.edu.tr/dosya/12575_89c6_Birim-Oz-Degerlendirme-Raporu.pdf

Bölümümüzün 08.08.2023 tarihli ve E-58436576-105.01.02.04-191209 sayılı yazısı

Bölümümüzün 15.05.2023 tarihli ve E-58436576-302.99-173998 sayılı yazısı

Bölümümüzün 09.03.2023 tarihli ve 161487 sayılı yazısı

B.2. Programların Yürütülmesi (Öğrenci Merkezli Öğrenme, Öğretme ve Değerlendirme)

B.2.1. Öğretim yöntem ve teknikleri

-Ders bilgi paketlerinde öğrenci merkezli öğretim yöntemlerinin varlığı

Bölümümüzün öğretim yöntemleri öğrenci ile etkileşimin gözetildiği ve öğrencinin merkeze alındığı bir süreçtir. Hem uzaktan hem de yüzyüze yürütülen derslerde öğrencinin derse katılımı gözetilmektedir. Derslerin bir kısmı akademik tartışmalarla ve öğrenci sunumları ile öğrenme ve öğretme süreçlerine öğrencinin aktif katılımı desteklenerek gerçekleştirilmektedir. Dersten sorumlu öğretim üyeleri tarafından dersin işleniş şekli belirlenerek bilgi paketleri güncellenmektedir. Her bir öğretim üyesi sorumlu olduğu derse ilişkin ders materyalini kendi belirlediği şekilde oluşturmaktadır. Paydaşlardan gelen geri bildirimler neticesinde oluşturulan öğretim programına EBS üzerinden ulaşılmaktadır.

-Uzaktan eğitime özgü öğretim materyali geliştirme ve öğretim yöntemlerine ilişkin ilkeler, mekanizmalar

Söz konusu ilkeler ve mekanizmalar T.C. Bilecik Şeyh Edebali Üniversitesi Uzaktan Eğitim Uygulama Esasları ve İşleyiş Yönergesi'nde belirlenmiştir.

-Aktif ve etkileşimli öğretim yöntemlerine ilişkin tanımlı süreçler ve uygulamalar

Her eğitim öğretim yılının başında Bölümümüz öğrencilerine oryantasyon eğitimi verilmektedir.

Kanıt Belgeler:

https://www.bilecik.edu.tr/dosya/12057_0b99_uzaktan.pdf

https://bilecik.edu.tr/sbky/Icerik/Bolumumuzu_Yeni_Kazanan_Ogrencilerimiz_Icin_“Oryantasyon_Egitimi”_07042

ebs.bilecik.edu.tr

B.2.2. Ölçme ve değerlendirme

-Programlardaki uygulama örnekleri

Ölçme ve değerlendirmeye yönelik uygulama olarak yapılan sınavlar takvimleri ile birlikte Fakültemizin web sayfasında yayınlanmaktadır.

-Ölçme ve değerlendirme uygulamalarının ders kazanımları ve program yeterlilikleriyle ilişkilendirildiğini, öğrenci iş yükünü temel aldığı* gösteren ders bilgi paketi örnekleri

Üniversitemizin Eğitim Bilgi Sistemi'nde (EBS) yer almaktadır.

-Sınav güvenliği mekanizmaları

Çevirim içi (online) sınavlar Uzaktan Eğitim Merkezi (UZEM) tarafından yürütülmektedir. Sınavların nasıl gerçekleşeceği UZEM tarafından öğrenci kılavuzları ile duyurulmaktadır. Yüzyüze uygulanan vize ve final sınavları "Bilecik Şeyh Edebali Üniversitesi Sınav Uygulama Esasları Yönergesi"ne uygun şekilde araştırma görevlileri ve öğretim üyeleri tarafından yürütülmektedir. Gerçekleştirilecek olan sınava ait sorular ve cevapların öğrenci tarafından yazılacağı cevap kağıtları (örneğin optikler) dersten sorumlu öğretim üyeleri tarafından çoğaltılıp hazırlanarak kapalı zarflarda sınav koordinasyon odalarında sınav gözetmenlerine teslim edilmekte ve sınav sonrası aynı şekilde öğretim üyesi tarafından teslim alınmaktadır.

-İzleme ve paydaş katılımına dayalı iyileştirme kanıtları

Acil Durum Yönetim Planlarının Erişilebilirliğinin Sağlanması adına dezavantajlı grupta yer alan öğrencilerimiz, birim koordinatörlüğümüz tarafından hazırlanan raporla, Rektörlük Makamına sunulmuştur.

Kanıt Belgeler:

https://bilecik.edu.tr/iibf/Icerik/YAZ_OKULU_FINAL_SINAV_PROGRAMI_be26c

https://bilecik.edu.tr/iibf/Icerik/FiNAL_SINAV_PROGRAMI_GuNCELLEME

https://bilecik.edu.tr/iibf/Icerik/Güz_Dönemi_Güncel_Final_Sınav_Programı_ae5b1

<http://ebs.bilecik.edu.tr/Program/Bolum?BolumNo=155>

*B.2.3. Öğrenci kabulü, önceki öğrenmenin tanınması ve kredilendirilmesi**

-Paydaşların bilgilendirildiği mekanizmalar

Eğitim Bilgi Sistemi'nde (EBS) Bölümümüzün ve yine Fakültemiz bölümlerinin ders içerikleri, müfredatları güncel bir biçimde yer almaktadır.

Öğrencilerin kabulü ve önceki öğrenmenin tanınması ve kredilendirilmesine ilişkin süreçler “Bilecik Şeyh Edebali Üniversitesi Lisans Eğitim–Öğretim ve Sınav Yönetmeliği” ve “Bilecik Şeyh Edebali Üniversitesi Ders Açma, Muafiyet ve İntibak Esasları Yönergesi” ile hukuki anlamda yol göstermektedir. Söz konusu mevzuata ilişkin dökümanlar birimimiz internet sayfasında bulunmaktadır. Öğrenci kabulüne dair bilgilere Eğitim Bilgi Sistemi (EBS) internet sayfasından da erişilebilmektedir.

Kanıt Belgeler:

<http://ebs.bilecik.edu.tr/Bolumler?BolumAd=Lisans>

https://bilecik.edu.tr/iibf/Icerik/BÖLÜMLER_a142b

<https://www.resmigazete.gov.tr/eskiler/2013/01/20130113-1.htm>

<http://w3.bilecik.edu.tr/guzelsanatlari/wp-content/uploads/sites/71/2019/08/Ders-Açma-Yönergesi.pdf>

B.2.4. Yeterliliklerin sertifikalandırılması ve diploma

-Öğrencinin akademik ve kariyer gelişimini izlemek, diploma onayı ve yeterliliklerin sertifikalandırılmasına ilişkin tanımlı süreçler ve mevcut uygulamalar

Üniversitemizde, bütün öğrencilerimize herhangi bir ücret alınmaksızın yayın olarak konuşulan İngilizce dilinde diploma eki verilmektedir.

-Öğrenci iş yükü kredisinin değişim programlarında herhangi bir ek çalışmaya gerek kalmaksızın tanındığını gösteren belgeler*

Her bir öğrenciyle, öğrencinin akademik gelişimini takip edebilmek için akademik danışman görevlendirilmiştir. Akademik danışman, Bilecik Şeyh Edebali Üniversitesi Ön Lisans ve Lisans Eğitim-Öğretim Yönetmeliği'nde yer alan hususları göz önünde bulundurmaktadır. Öğrencilerin kariyer gelişimi ise Bölümümüz tarafından görevlendirilen kariyer danışmanları ve BİKAM bünyesinde takip edilmektedir.

Kanıt Belgeler:

http://w3.bilecik.edu.tr/ue/wp-content/uploads/sites/66/2019/11/On_Lisans_ve_Lisans_Egitim-Ogretim_Yonetmeli.pdf

<http://w3.bilecik.edu.tr/wp-content/uploads/sites/10/2016/10/Lisansüstü-Yabancı-Uyruklu-Öğrenci-Kabul-ve-Kayıt-Yönergesi-21062018.pdf>

<http://w3.bilecik.edu.tr/guzelsanatlar/wp-content/uploads/sites/71/2019/08/Ders-Açma-Yönergesi.pdf>

https://bilecik.edu.tr/dosya/16411_a7a2_ÇAP%20Yönerge.pdf

B.3. Öğrenme Kaynakları ve Akademik Destek Hizmetleri

B.3.1. Öğrenme ortam ve kaynakları

-Öğrenme kaynakları ve bu kaynakların yeterlilik durumu, geliştirilmesine ilişkin planlamalar ve uygulamalar

Fakültemiz bünyesinde bilgisayar laboratuvarı, konferans salonu, kullanıma açık derslikler ve amfiler bulunmaktadır. Bölümlerin eğitimine yönelik kaynak çeşitliliğine sahip olan Üniversite kütüphanesi akademik dönem içerisinde belirli tarihlerde 24 saat hizmet vermekte olup, bunun haricinde kütüphane çalışma saatleri içerisinde öğrencilerin kullanımına açıktır. Öğrencilerimiz kütüphaneden ihtiyaçları doğrultusunda ödünç kitap alabilmektedirler.

-Öğrenme kaynaklarına erişilebilirlik kanıtları (Uzaktan eğitim dahil)

Üniversitemiz Kütüphane ve Dokümantasyon Daire Başkanlığı tarafından çeşitli veri tabanları aracılığı ile öğrencilerin öğrenme kaynaklarına erişimi sağlanmaktadır. Söz konusu Daire Başkanlığı yeni bir veri tabanını Üniversitemizde erişime açtığında, bu hususu duyurmaktadır.

Kanıt Belgeler:

<http://w3.bilecik.edu.tr/kutuphane/veritabanlari/abone-veritabanlari/>

<http://w3.bilecik.edu.tr/kutuphane/2022/02/03/idealonline-sureli-yayin-veri-tabani-kullanilarimizin-hizmetine-acilmistir/>

B.3.2. Akademik Destek Hizmetleri

-Öğrenci danışmanlık sisteminde kullanılan tanımlı süreçler

Öğrenciye atanan danışmanlar öğrencilerin ders seçimi, ders seçiminde yaşamış olduğu sorunlar, kariyer yönetimi, oryantasyon gibi konularda öğrencilere desteklerde bulunmaktadır.

-Varsa uzaktan eğitimde akademik ve teknik öğrenci danışmanlığı mekanizmaları ve tanımlı

süreçler

Uzaktan eğitim sürecinde de tıpkı yüz yüze eğitim döneminde olduğu gibi öğrenciler iletişim araçları vasıtasıyla danışmanları ve diğer öğretim üyeleri ile iletişim sağlayabilmektedir.

-Öğrencilerin Danışmanlara Erişimine İlişkin Mekanizmalar

Öğrenciler danışmanları ile OBS üzerinden iletişim kurabilmekte. Ayrıca yüz yüze, mail ve dahili telefonlar aracılığı ile danışmaları ile iş ve işleyişi devam ettirebilmektedir.

-Rehberlik, psikolojik danışmanlık ve kariyer hizmetlerine ilişkin planlama ve uygulamalar

Psikolojik destek uzmanlık gerektiren bir alan olması sebebiyle daha profesyonel bir yaklaşım ile süreç ilerletilmektedir. Bu amaçla Üniversitemiz Sağlık Kültür ve Spor Daire Başkanlığı'na bağlı olarak psikolojik danışmanlık hizmeti verilmektedir. Kariyer desteği de hem kariyer danışmanları hem de Kariyer Merkezi Müdürlüğü tarafından sağlanmaktadır.

-Kariyer merkezi uygulamaları

Bölüm başkanlığı tarafından her öğrenciye akademik ve kariyer gelişimlerini takip etmek amacıyla bir danışman atanmaktadır. Lisans ve lisansüstü düzeyde ise Kariyer Koordinatörlüğü bilgisi dahilinde kariyer danışmanları bulunmaktadır.

-Öğrencilerin Katılımına İlişkin Kanıtlar

2023 yılında eğitim öğretim faaliyetlerinin büyük oranda uzaktan yürütülmesi sebebiyle öğrencilerin katılımı oldukça kısıtlı olmuştur.

-Öğrencilere sunulan hizmetlerle ilgili öğrenci geri bildirim araçları (anketler vb.) sonuçları

Her yıl dönem dönem gerçekleştirilen anketlerde yer alan sorulardan bir kısmı da öğrencilerin sunulan hizmetlere yönelik memnuniyeti ölçmeye yöneliktir.

Kanıt Belgeler:

B.3.2. <https://kms.kaysis.gov.tr/Home/Goster/144257>

B.3.2. Bilecik Şeyh Edebali Üniversitesi Uzaktan Eğitim Uygulama Esasları Ve İşleyiş Yönergesi

B.3.2. iibf@bileik.edu.tr

B.3.2. obs.bilecik.edu.tr

B.3.2. iibf.bilecik.edu.tr Duyurular

B.3.2. https://bilecik.edu.tr/sks/Icerik/Psikolojik_Danismanlik_Hizmetleri

B.3.2. <https://bikam.bilecik.edu.tr/index.php>

B.3.2. 25.01.2023 Tarihli ve 151376 Sayılı Evrak

B.3.3. *Tesis ve altyapılar*

-Tesis ve altyapının kullanımına yönelik ilke ve kurallar (

Fakültemizde öğrencilerimizin kullanabileceği bilgisayar laboratuvarı, konferans salonu, kullanıma açık derslikler ve amfiler bulunmaktadır. Öğrenci örgün eğitimi haricinde de bu imkanlardan yararlanabilmektedir. Üniversite kütüphanesi ise yoğunluk dönemine göre 24 saat hizmet vermekte olup bunun haricinde de saat düzenlemeleri öğrencilerin kütüphaneden en fazla yararlanabileceği şekilde düzenlenmektedir.

-Erişim ve kullanıma ilişkin uygulamalar

Öğrencileri bu birimlere doğrudan erişim sağlayabilecekleri gibi örneğin kütüphanenin altyapısında yer alan hizmetlere uzaktan da erişim sağlayabilmektedir.

-Tesis ve altyapının kurumsal büyüme ile ilişkili olarak gelişim durumu (Örneğin, Birim sayısındaki artış ile fiziksel alanlardaki artış arasındaki ilişki gibi)

Özellikle bilişime yönelik altyapılar zaman zaman güncellenmektedir.

Kanıt Belgeler:

B.3.3. https://bilecik.edu.tr/kutuphane/Icerik/Kurum_Abone_Veritabanlari

B.3.4. Dezavantajlı Gruplar

-Dezavantajlı öğrenci gruplarına sunulacak hizmetlerle ilgili planlama ve uygulamalar (kurullarda temsil, engelsiz üniversite uygulamaları, varsa uzaktan eğitim süreçlerindeki uygulamalar vb.)

Fakültemizdeki dezavantajlı öğrencilerin talep ve önerileri alınarak sunulacak hizmetler iyileştirilmeye çalışılmaktadır. Uzaktan eğitimde dezavantajlı öğrencilere yapılan sınavlarda ödev ve sürenin daha uzun olması gibi faktörlere dikkat edilmeye çalışılmıştır.

-Geri bildirimlerin iyileştirme mekanizmalarında kullanıldığına ilişkin belgeler

Bu konuda yer alan belgeler (ödevler, sınavlar vs.) kişisel veri niteliği taşıdığı için 3. kişilerin erişimine açık değildir.

-Engelsiz üniversite uygulamalarına ilişkin izleme ve iyileştirme kanıtları

Bu konuda belge mevcut değildir.

Kanıt Belgeler:

B.3.4. https://bilecik.edu.tr/engelliogrenciler/Icerik/Bas%C4%B1nda_Biz_939f9

B.3.4. https://bilecik.edu.tr/kutuphane/Icerik/Engelli_Kullan%C4%B1c%C4%B1_Hizmetleri_05902

B.3.4. https://bilecik.edu.tr/iibf/Icerik/TESYEV_BURSU_5669a

B.3.5. Sosyal, kültürel, sportif faaliyetler

-Yıl içerisinde öğrencilere yönelik yıllık sportif, kültürel, sosyal faaliyetlerin listesi (faaliyet türü, konusu, katılımcı sayısı vb. bilgilerle)

Bununla ilgili veri mevcut değildir.

Kanıt Belgeler:

Veri mevcut değildir.

B.4. Öğretim Kadrosu

B.4.1. Atama, yükseltme ve görevlendirme kriterleri

-Akademik kadronun uzmanlık alanı ile yürüttükleri ders arasında uyumun sağlanmasına

yönelik uygulamalar

Her akademik yarıyıldan önce hem bölüm hem de fakülte öğretim üyeleri ile toplantılar düzenlenmekte ve istişareler gerçekleştirilmektedir. Bunun neticesinde açılması düşünülen derse yetkinliği olan öğretim üyeleri tespit edilerek ders programı ona göre şekillenmektedir.

Kanıt Belgeler:

B.4.1. 08.08.2023 Tarihli ve 191209 Sayılı Evrak

B.4.2. Öğretim yetkinlikleri ve gelişimi

-Öğretim elemanlarının izleme ve iyileştirme süreçlerine katılımını gösteren kanıtlar

Kanıt mevcut değildir.

-Öğretim yetkinliği geliştirme süreçlerine ilişkin izleme ve iyileştirme kanıtları

Kanıt mevcuttur.

Kanıt Belgeler:

Kanıt mevcut değildir.

B.4.3. Eğitim faaliyetlerine yönelik teşvik ve ödüllendirme

-Eğitim kadrosunun eğitim-öğretim performansını takdir-tanıma ve ödüllendirmek üzere yapılan planlama, uygulama ve iyileştirme kanıtları

Üniversitemizde, öğretim kadrosunun mesleki gelişimini sürdürmeleri ve öğretim becerilerini iyileştirmeleri amacıyla Bilim İnsanı Destekleme Koordinatörlüğü (BİDEK) ve Bilimsel Araştırmaları Destekleme Koordinatörlüğü faaliyet göstermektedir. Ayrıca, üniversitemizde görev yapan öğretim üyeleri ve araştırmacıların yurt içi ve yurt dışındaki bilimsel toplantılara katılımları desteklenmektedir. Bu çerçevede, Bilecik Şeyh Edebali Üniversitesi tarafından hazırlanan Bilimsel Araştırma Projeleri Hazırlama, Değerlendirme ve Uygulama Yönergesi ile tüm öğretim üyelerinin katılımı güvence altına alınmakta ve yeni yayınları teşvik edilmektedir.

Üniversitemiz, akademik personelin niteliğini korumak ve artırmak için talep edilen yurt dışı eğitim başvurularını öncelikli olarak değerlendirilmektedir. Erasmus ders verme hareketliliği çerçevesinde, akademik ve teknik personelin eğitim ve işbaşı deneyimleri için uygun fırsatlar bulmalarına yardımcı olunması amaçlanmaktadır. Ayrıca, geleceğe yönelik olarak ihtiyaç duyulan alanlardaki eksikliği tamamlamak adına lisansüstü eğitimlerini sürdüren araştırma görevlisi kadrosu bulunmaktadır. Kurumun hedefleri doğrultusunda özel eğitim programları da düzenlenmektedir.

Proje bazında gerçekleştirilen araştırmalara sağlanacak destek miktarları ile desteklenecek çalışmaların seçimi Bilimsel Araştırma Projeleri Koordinatörlüğü tarafından belirlenirken, bilimsel bildiri, yayın ve benzeri faaliyetlere yönelik destekler ise Bilim İnsanı Destekleme Koordinatörlüğü tarafından kararlaştırılmaktadır. Aynı zamanda, akademisyenlerin bilimsel çalışmalarına dayalı puanlamalar, akademik teşvik ödeneği çerçevesinde birim akademik teşvik başvuru ve inceleme komisyonu tarafından incelenmekte ve değerlendirilmektedir.

Kanıt Belgeler:

B.4.3. https://www.bilecik.edu.tr/main/Icerik/Akademik_Te%C5%9Fvik_%C3%96dene%C4%9Fi_Hakk%C4%B1nda_Duyuru_03443

B.4.3. <https://bilecik.edu.tr/bidek>

B.4.3. <https://bilecik.edu.tr/bap>

C. ARAŞTIRMA GELİŞTİRME

C.1. Süreçlerinin Yönetimi ve Araştırma Kaynakları

C1.1. Araştırma Süreçlerinin Yönetimi

-Araştırma-geliştirme süreçlerinin yönetimi ve organizasyon yapısı

Fakültemizde ve bölümümüzde bulunan her akademik personel bilimsel çalışmalarını YÖKSİS üzerinden güncel tutmakta ve YÖKSİS ile entegre halde çalışan Personel Veri Sistemi ve Akademik Veri Yönetim Sistemi (AVESİS) aracılığı ile 3. kişilerin erişimine sunulmaktadır. Böylelikle hem şeffaflık hedeflenmekte hem de akademik personel ile benzer alanda çalışan kimselerin bu çalışmalardan haberdar olması amaçlanmaktadır.

-Araştırma yönetim modeli ve uygulamaları

Spesifik bir model ve uygulama olmamakla beraber akademik çalışmaların araştırma görevlileri, doktor öğretim üyeleri, doçent ve profesörler ile lisansüstü öğrenciler tarafından müşterek yapılması hedeflenmektedir.

-Araştırma faaliyetlerini yürüten birimler

Araştırma faaliyetleri konu üzerine çalışan akademisyene bağlı olarak üniversitenin diğer birimlerinden yardım alınmak suretiyle yapılabileceği gibi dış paydaşlarla da (Örn. TÜBİTAK, İl Valilikleri, Belediyeler, Özel Kurum ve Kuruluşlar vs.) yürütülebilmektedir. YÖK'ün almış olduğu karar doğrultusunda verilmekte olan Pedagojik formasyon derslerinde fakülte ve bölüm öğretim üyeleri haricinde dışarıdan eğiticiler getirilerek süreç ilerletilmektedir.

Kanıt Belgeler:

C.1.1. 16.08.2023 Tarihli ve 193102 Sayılı Evrak

C.1.1. 01.02.2023 Tarihli ve 153013 Sayılı Evrak

C.1.1. 14.04.2023 Tarihli ve 168803 Sayılı Evrak

C.1.1. <https://pvs.bilecik.edu.tr/>

C.1.1. <https://avesis.bilecik.edu.tr/>

C.1.2. İç ve Dış Kaynaklar

-Araştırma-geliştirme kaynaklarının araştırma stratejisi doğrultusunda yönetildiğini gösteren kanıtlar

Fakülte'nin araştırma faaliyetleri bireysel olarak yürütülmektedir. Bu kapsamda yapılan araştırmaların Personel Veri Sistemi üzerinden takibi mümkündür. Bu doğrultuda bireysel olarak yapılan üretimlerin (makale/kitap bölümü/tebliğ/bildiri vb.) herbir araştırmacı tarafından YÖKSİS vasıtasıyla güncel tutulması beklenmektedir.

-Araştırma çerçevesinde yapılan stratejik ortaklıklar (Kamu veya özel)

28 Ekim 2023 tarihinde Doç. Dr. Pınar Özden Cankara ve Doç. Dr. Yavuz Cankara Kent Konseyinin toplantısına katılmışlardır.

Kanıt Belgeler:

<https://pvs.bilecik.edu.tr/#personel-makale-sayi>



C.2. Arařtırma Yetkinliđi, İř birlikler ve Destekler

C.2.1. Arařtırma yetkinlikleri ve geliřimi

-Öđretim elemanlarının arařtırma yetkinliđinin geliřtirilmesine yönelik planlama ve uygulamalar (destekleyici eđitimler, uluslararası fırsatlar, proje iř birliđi alıřmaları vb.)

Öđretim elemanlarının arařtırma yetkinliđinin iyileřtirilmesi amacıyla bu faaliyetler yakından izlenmektedir. Bu gözlemler sonucunda yıllık olarak faaliyet raporu hazırlanmaktadır. Bu raporlarda yapılan alıřmalar takip edilmekte ve yıllara göre karşılařtırmalar yapılmaktadır. 2023 yılı Faaliyet Raporu hazırlanma ařamasındadır.

Kanıt Belgeler:

<https://www.bilecik.edu.tr/strateji/arama/4>

C.3. Arařtırma Performansı

C.3.1. Arařtırma performansının izlenmesi ve deęerlendirilmesi

-Arařtırma performansını izlemek üzere geerli olan tanımlı sreler

Arařtırma performansını takip etmek amacıyla Akademik Teřvik deneęi ve Birim Faaliyet Raporu hazırlanmaktadır. Buna ek olarak niveriste'nin Akademik Veri İzleme ve Deęerlendirme Koordinatrlę'nn de alıřmaları mevcuttur.

-Arařtırma-geliřtirme hedeflerine ulařılıp ulařılmadıęını izlemek üzere oluřturulan mekanizmalar

Arařtırma performansını takip etmek amacıyla yukarıda belirtilen mekanizmalar ile (Akademik Teřvik deneęi/ Birim Faaliyet Raporu/ Akademik Veri İzleme ve Deęerlendirme Koordinatrlę) bu hedefler takip edilmektedir.

-Arařtırma-geliřtirme srelerine iliřkin yıllık z deęerlendirme raporları ve iyileřtirme alıřmaları

2023 yılı Faaliyet Raporu hazırlanmaktadır.

D.2. Toplumsal Katkı Performansı

Eęitim ve ğretim faaliyetlerini glendirmek ve zenginleřtirmenin yanı sıra topluma ynelik mesleki faaliyetlerin yanı sıra toplumsal cinsiyet eřitlięi ve kadınları glendirme adına yapılan faaliyetlerin desteklenmesi, topluma katlı saęlayacak mekansal dzenlemelerin yapılması, toplumsal duyarlılıęı geliřtirecek sosyo-kltrel faaliyetlerin desteklenmesi vs. gibi birok hedef ayrıntılı olarak stratejik planda (2022-2026) yer almaktadır. Bu hedeflere ulařılması iin yapılması gerekenler ayrıntılı olarak Stratejik Plan'da belirtilmiřtir.

D.2.1. Toplumsal katkı performansının izlenmesi ve deęerlendirilmesi

Kariyer Merkezi alıřmaları ile toplumsal katkının arttırılması beklenmektedir. Dezavantajlı ğrencilerin eęitim ve ğretim yařamlarına katılımının iyileřtirilmesine ynelik alıřmalar yapılmaktadır. Sosyal ve kltrel faaliyetlerin oęaltılması ve iyileřtirilmesi hedeflenmektedir.

rnek Kanıtlar

https://www.bilecik.edu.tr/strateji/Icerik/B%C5%9EE%C3%9C_2022_2026_Stratejik_Plan_%C4%B1_0fa6f

<https://www.bilecik.edu.tr/sks/>

https://www.bilecik.edu.tr/sks/icerik/2_Bilim_%C5%9Eenli%C4%9Fimiz_Yo%C4%9Fun_Kat%C4%B1%C4%B1mla_Tamamland%C4%B1_76a67

https://bilecik.edu.tr/sks/Icerik/Stratejik_Plan_%C4%B0zleme_ve_De%C4%9Ferlendirme_cce0b

https://bilecik.edu.tr/sks/Icerik/Birim_%C3%96z_De%C4%9Ferlendirme_4d463